



บันทึกข้อความ

ส่วนราชการ _____ สำนักปลัด เทศบาลตำบลหลักเมือง โทร.๐-๕๓๘๔-๐๑๗๓
ที่ กส ๘๑๕๐๑/ _____ วันที่ ๒๙ ธันวาคม ๒๕๖๓
เรื่อง รายงานการประเมินความเสี่ยงที่อาจก่อให้เกิดการทุจริตของเทศบาลตำบลหลักเมือง ประจำปี
งบประมาณ พ.ศ.๒๕๖๔

เรียน นายกเทศมนตรีตำบลหลักเมือง

ตามที่สำนักปลัด เทศบาลตำบลหลักเมืองได้รับมอบหมายดำเนินการประเมินความเสี่ยงการทุจริตของเทศบาลตำบลหลักเมือง ประจำปีงบประมาณ พ.ศ. ๒๕๖๔

บัดนี้ สำนักปลัดเทศบาลตำบลหลักเมือง ได้ดำเนินการประเมินความเสี่ยงของการดำเนินงานหรือปฏิบัติหน้าที่ที่อาจก่อให้เกิดการทุจริตและก่อให้เกิดการขัดกันระหว่างผลประโยชน์ส่วนตนกับผลประโยชน์ส่วนรวมของเทศบาลตำบลหลักเมือง ตามแนวทางการประเมินความเสี่ยงการทุจริตของสำนักงานคณะกรรมการป้องกันและปราบปรามการทุจริตในภาครัฐ (สำนักงาน ป.ป.ท.) รายละเอียดปรากฏตามการประเมินความเสี่ยงการทุจริตของเทศบาลตำบลหลักเมือง ประจำปีงบประมาณ พ.ศ. ๒๕๖๔ ที่แนบมาด้วยนี้

จึงเรียนมาเพื่อโปรดพิจารณา

(นางพัทยา สีสไตร)
หัวหน้าสำนักปลัด

ความเห็น..... เห็นควรไม่จัดพิจารณา และแจ้งเวียน
ทุกส่วนราชการ
(ลงชื่อ) เบญจวรรณ แสงใส
(นางเบญจวรรณ แสงใส)
ตำแหน่ง ปลัดเทศบาล

ความเห็น..... ไม่แจ้งทุกส่วนราชการ
(ลงชื่อ) เบญจวรรณ แสงใส
(นางเบญจวรรณ แสงใส)
ตำแหน่ง ปลัดเทศบาล ปฏิบัติหน้าที่
นายกเทศบาลตำบลหลักเมือง

การประเมินความเสี่ยงการทุจริต
ของเทศบาลตำบลหลักเมือง
ประจำปีงบประมาณ พ.ศ. ๒๕๖๔



เทศบาลตำบลหลักเมือง
อำเภอ กมลาไสย จังหวัดกาฬสินธุ์

คำนำ

เหตุการณ์ความเสี่ยด้านการทุจริตเกิดแล้วจะมีผลกระทบทางลบ ซึ่งปัญหามาจากสาเหตุต่างๆที่
ค้นหาต้นตอที่แท้จริงได้ยาก ความเสี่ยจึงจำเป็นต้องคิดล่วงหน้าเสมอ การป้องกันการทุจริต คือ การแก้ไขปัญหา
การทุจริตที่ยั่งยืน ซึ่งเป็นหน้าที่ความรับผิดชอบของหัวหน้าส่วนราชการ และเป็นเจตจำนง ของทุกองค์กรที่ร่วม
ต่อต้านการทุจริตทุกรูปแบบ อันเป็นวาระเร่งด่วนของรัฐบาล

การประเมินความเสี่ยการทุจริตมาใช้ในองค์กร จะช่วยให้เป็นหลักประกันในระดับหนึ่งได้ว่า
การดำเนินการขององค์กรจะไม่มีกรทุจริต หรือในกรณีที่พบการทุจริตที่ไม่คาดคิด โอกาสที่จะประสบกับปัญหา
น้อยกว่าองค์กรอื่น หรือหากเกิดความเสียหายขึ้นก็จะเป็นความเสียหายที่น้อยกว่าองค์กรที่ไม่มีกรประเมินความ
เสี่ยการทุจริตมาใช้ เพราะได้มีการเตรียมการป้องกันล่วงหน้าไว้โดยให้เป็นส่วนหนึ่งของการปฏิบัติงานประจำ ซึ่ง
ไม่ใช่การเพิ่มภาระงานแต่อย่างใด

เทศบาลตำบลหลักเมือง จึงได้ประเมินความเสี่ยการทุจริตเพื่อประเมินความเสี่ยและ
มีมาตรการระบบหรือแนวทางในการบริหารจัดการความเสี่ยของการดำเนินงานที่อาจก่อให้เกิดการทุจริตซึ่งเป็น
การป้องกันการทุจริตเชิงรุกที่มีประสิทธิภาพต่อไป

เทศบาลตำบลหลักเมือง

สารบัญ

หน้า

การประเมินความเสี่ยงการทุจริต ประจำปีงบประมาณ พ.ศ.๒๕๖๔ ของเทศบาลตำบลหลักเมือง

- วัตถุประสงค์การประเมินความเสี่ยงการทุจริต	๑
- การบริหารจัดการความเสี่ยงมีความแตกต่างจากการตรวจสอบภายในอย่างไร	๑
- กรอบการประเมินความเสี่ยงการทุจริต	๑
- องค์ประกอบที่ทำให้เกิดการทุจริต	๓
- ขอบเขตประเมินความเสี่ยงการทุจริต	๓
- ขั้นตอนประเมินความเสี่ยงการทุจริต	๔
- ขั้นตอนเตรียมการ : ประเมินความเสี่ยงการทุจริต	๕

ประเมินความเสี่ยงการทุจริต ปีงบประมาณ พ.ศ.๒๕๖๔ (ครั้งที่๑) ของเทศบาลตำบลหลักเมือง

- ขั้นตอนที่ ๑ การระบุความเสี่ยง (Risk Identification)	๖
- ขั้นตอนที่ ๒ การวิเคราะห์สถานะความเสี่ยง	๗
- ขั้นตอนที่ ๓ เมทริกส์ระดับความเสี่ยง (Risk level matrix)	๘
- ขั้นตอนที่ ๔ การประเมินการควบคุมความเสี่ยง (Risk – Control Matrix Assessment)	๙
- ขั้นตอนที่ ๕ แผนบริหารความเสี่ยง	๙
- ขั้นตอนที่ ๖ การจัดทำรายงานผลการเฝ้าระวังความเสี่ยง	๑๐
- ขั้นตอนที่ ๗ จัดทำระบบการบริหารความเสี่ยง	๑๑
- ขั้นตอนที่ ๘ การจัดทำรายงานการบริหารความเสี่ยง	๑๒
- ขั้นตอนที่ ๙ การรายงานผลการดำเนินงานตามแผนบริหารความเสี่ยง	๑๒

การประเมินความเสี่ยงการทุจริต ประจำปีงบประมาณ ๒๕๖๔ ของเทศบาลตำบลหลักเมือง

๑. วัตถุประสงค์การประเมินความเสี่ยงการทุจริต

มาตรการป้องกันการทุจริตสามารถช่วยลดความเสี่ยงที่อาจก่อให้เกิดการทุจริตในองค์กรได้ตั้งนั้น การประเมินความเสี่ยงด้านการทุจริต การออกแบบและการปฏิบัติงานตามมาตรการควบคุมภายในที่เหมาะสมจะช่วยลดความเสี่ยงด้านการทุจริต ตลอดจนการสร้างจิตสำนึกและค่านิยมในการต่อต้านการทุจริตให้แก่บุคลากรขององค์กรถือเป็นการป้องกันการเกิดการทุจริตในองค์กร ทั้งนี้ การนำเครื่องมือประเมินความเสี่ยงมาใช้ในองค์กร จะช่วยให้เป็นหลักประกันในระดับหนึ่งว่า การดำเนินการขององค์กรจะไม่มีทุจริต หรือในกรณีที่เกิดการทุจริตที่ไม่คาดคิดโอกาสที่จะประสบกับปัญหาน้อยกว่าองค์กรอื่น หรือหากเกิดความเสียหายขึ้นก็จะเป็นความเสียหายที่น้อยกว่าองค์กรที่ไม่มีให้นำเครื่องมือประเมินความเสี่ยงมาใช้ เพราะได้มีการเตรียมการป้องกันล่วงหน้าไว้โดยให้เป็นส่วนหนึ่งของการปฏิบัติงานประจำ ซึ่งไม่ใช่การเพิ่มภาระงานแต่อย่างใด

วัตถุประสงค์หลักของการประเมินความเสี่ยงการทุจริต : เพื่อให้หน่วยงานภาครัฐมีมาตรการ ระบบ หรือแนวทางในการบริหารจัดการความเสี่ยงของการดำเนินงานที่อาจก่อให้เกิดการทุจริตซึ่งเป็นมาตรการป้องกันการทุจริตเชิงรุกที่มีประสิทธิภาพต่อไป

๒. การบริหารจัดการความเสี่ยงมีความแตกต่างจากการตรวจสอบภายในอย่างไร

การบริหารจัดการความเสี่ยงเป็นการทำงานในลักษณะที่ทุกภาระงานต้องประเมินความเสี่ยงก่อนปฏิบัติงานทุกครั้ง และแทรกกิจกรรมการโต้ตอบความเสี่ยงไว้ก่อนเริ่มปฏิบัติงานหลักตามภาระงานปกติของการเฝ้าระวังความเสี่ยงล่วงหน้าจากทุกภาระงานร่วมกันโดยเป็นส่วนหนึ่งของความรับผิดชอบปกติที่มีการรับรู้และยอมรับจากผู้ที่เกี่ยวข้อง (ผู้นำส่งงานให้) เป็นลักษณะ Pre-Decision ส่วนการตรวจสอบภายในจะเป็นในลักษณะกำกับติดตามความเสี่ยง Pre-decision VS Post-decision เป็นการสอบทาน เป็นลักษณะ post-decision

๓. กรอบการประเมินความเสี่ยงการทุจริต

กรอบตามหลักของ การควบคุมภายในองค์กร (Control Environment) ตามมาตรฐาน COSO ๒๐๑๓ (Committee of Sponsoring Organization ๒๐๑๓) ซึ่งมาตรฐาน COSO เป็นมาตรฐานที่ได้รับการยอมรับมาตั้งแต่เริ่มออกประกาศใช้เมื่อปี ๑๙๙๒ โดยที่ผ่านมามีการออกแนวทางด้านการควบคุมภายในเพิ่ม ๓ ครั้ง คือ ครั้งแรกเมื่อปี ๒๐๐๖ เป็นแนวทางด้านการทำรายงานทางการเงิน Internal Control over Financial Report ๓ Guidance for Small Public Companies ครั้งที่ ๒ เมื่อปี ๒๐๐๙ เป็นแนวทางด้านการกำกับติดตาม Guidance on Monitoring of Internal Control ครั้งที่ ๓ ในปี ๒๐๑๓ เป็นแนวทางเพิ่มเติมด้านการควบคุมภายใน Internal – Integrated Framework : Framework and Appendices การปรับปรุงในปี ๒๐๑๓ นี้ยังคงยึดกรอบแนวคิดเดิมของปี ๑๙๙๒ ที่กำหนดให้มีการควบคุมภายในแต่เพิ่มเติมในส่วนอื่นๆ ให้ชัดเจนขึ้น โดยเฉพาะอย่างยิ่งการเพิ่มเติมเรื่องการสอดส่องในภาพรวมของการกำกับดูแลกิจการ ดังนั้น การควบคุมภายในจึงถือว่ามีสำคัญอย่างยิ่งในการที่จะตอบสนองต่อความคาดหวังของกิจการในการป้องกันเฝ้าระวังและตรวจสอบการทุจริตภายในกิจการ

สำหรับมาตรฐาน COSO ๒๐๑๓ ประกอบด้วย ๕ องค์ประกอบ ๑๗ หลักการนี้

องค์ประกอบที่ ๑ : สภาพแวดล้อมการควบคุม (Control Environment)

- หลักการที่ ๑ – องค์กรยึดหลักความซื่อตรงและจริยธรรม
- หลักการที่ ๒ – คณะกรรมการแสดงออกถึงความรับผิดชอบต่อการกำกับดูแล
- หลักการที่ ๓ – คณะกรรมการและฝ่ายบริหาร มีอำนาจการสั่งการชัดเจน
- หลักการที่ ๔ – องค์กร จูงใจ รักษาไว้ และจูงใจพนักงาน
- หลักการที่ ๕ – องค์กรผลักดันให้ทุกตำแหน่งรับผิดชอบต่อการควบคุมภายใน

องค์ประกอบที่ ๒ : การประเมินความเสี่ยง (Risk Assessment)

- หลักการที่ ๖ – กำหนดเป้าหมายชัดเจน
- หลักการที่ ๗ – ระบุและวิเคราะห์ความเสี่ยงอย่างครอบคลุม
- หลักการที่ ๘ – พิจารณาโอกาสที่จะเกิดการทุจริต
- หลักการที่ ๙ – ระบุและประเมินความเปลี่ยนแปลงที่จะกระทบต่อการควบคุมภายใน

องค์ประกอบที่ ๓ : กิจกรรมควบคุม (Control Activities)

- หลักการที่ ๑๐ – ควบคุมความเสี่ยงให้อยู่ในระดับที่ยอมรับได้
- หลักการที่ ๑๑ – พัฒนาระบบเทคโนโลยีที่ใช้ในการควบคุม
- หลักการที่ ๑๒ – ให้นโยบายสามารถปฏิบัติได้

องค์ประกอบที่ ๔ : สารสนเทศและการสื่อสาร (Information and Communication)

- หลักการที่ ๑๓ – องค์กรมีข้อมูลที่เกี่ยวข้องและมีคุณภาพ
- หลักการที่ ๑๔ – มีการสื่อสารข้อมูลภายในองค์กร ให้การควบคุมภายในดำเนินต่อไปได้
- หลักการที่ ๑๕ – มีการสื่อสารกับหน่วยงานภายนอก ในประเด็นที่อาจกระทบต่อการควบคุมภายใน

องค์ประกอบที่ ๕ : กิจกรรมการกำกับติดตามและประเมินผล (Monitoring Activities)

- หลักการที่ ๑๖ – ติดตามและประเมินผลการควบคุมภายใน
- หลักการที่ ๑๗ – ประเมินและสื่อสารข้อบกพร่องของการควบคุมภายในทันเวลาและเหมาะสม

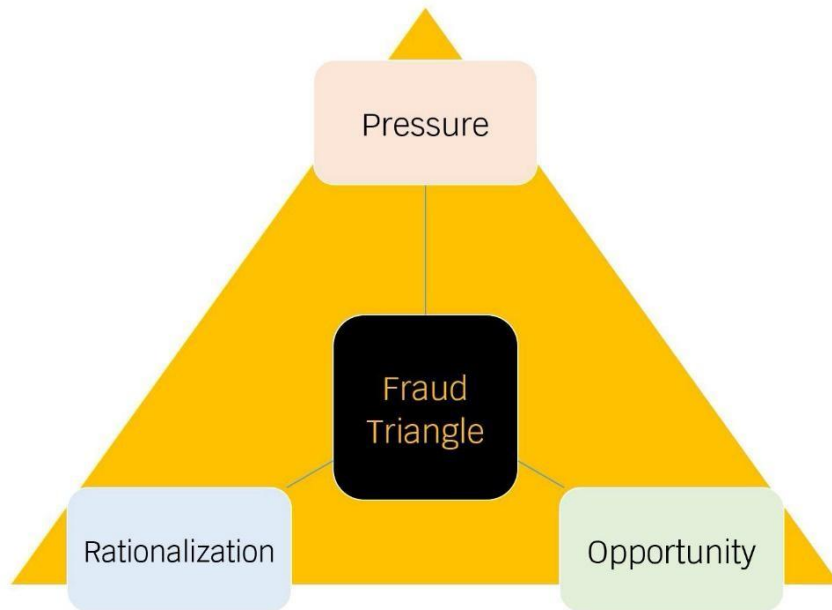
ทั้งนี้ องค์ประกอบการควบคุมภายในแต่ละองค์ประกอบและหลักการจะต้อง Present & Function (มีอยู่จริง และนำไปปฏิบัติได้) อีกทั้งทำงานอย่างสอดคล้องและสัมพันธ์กัน จึงจะทำให้การควบคุมภายในมีประสิทธิภาพ

กรอบหรือภาระงานในการประเมินความเสี่ยงการทุจริต มี ๔ กระบวนการ ดังนี้

- Corrective : แก้ไขปัญหาที่เคยรับรู้ว่าจะเกิด สิ่งที่มีประวัติอยู่แล้ว ทำอย่างไรจะไม่ให้เกิดขึ้นซ้ำอีก
- Detective : เผื่อระวัง สอดส่อง ติดตามพฤติกรรมเสี่ยง ทำอย่างไรจะตรวจพบต้องสอดส่องตั้งแต่แรก ตั้งข้อสงสัยบางเรื่องที่น่าสงสัยทำการลดระดับความเสี่ยงนั้นหรือให้ข้อมูลเบาะแสนั้นแก่ผู้บริหาร
- Preventive : ป้องกัน หลีกเลี่ยง พฤติกรรมที่นำไปสู่การสุ่มเสี่ยงต่อการกระทำผิดในส่วนที่พฤติกรรมที่เคยรับรู้ว่าจะเกิดมาก่อน คาดหมายได้ว่ามีโอกาสสูงที่จะเกิดซ้ำอีก (Known Factor) ทั้งที่รู้ว่าทำไปมีความเสี่ยงต่อการทุจริต จะต้องหลีกเลี่ยงด้วยการปรับ Workflow ใหม่ ไม่เปิดช่องว่างให้การทุจริตเข้ามาได้อีก
- Forecasting : การพยากรณ์ประมาณการสิ่งที่จะเกิดขึ้นและป้องกันป้องปรามล่วงหน้าในเรื่องประเด็นที่ไม่คุ้นเคย ในส่วนที่เป็นปัจจัยความเสี่ยงที่มาจากพยากรณ์ ประมาณการล่วงหน้าในอนาคต (Unknown Factor)

๔. องค์ประกอบที่ทำให้เกิดการทุจริต

องค์ประกอบหรือปัจจัยที่นำไปสู่การทุจริต ประกอบด้วย Pressure ๒ Incentive หรือ แรงกดดันหรือแรงจูงใจ Opportunity หรือ โอกาส ซึ่งเกิดจากช่องโหว่ของระบบต่างๆ คุณภาพการควบคุมกำกับควบคุมภายในขององค์กรมีจุดอ่อน และ Rationalization หรือ การหาเหตุผลสนับสนุนการกระทำตามทฤษฎี สามเหลี่ยมการทุจริต (Fraud Triangle)



๕. ขอบเขตประเมินความเสี่ยงการทุจริต

คู่มือนี้จะแบ่งประเภทความเสี่ยงการทุจริต ออกเป็น ๓ ด้าน ดังนี้

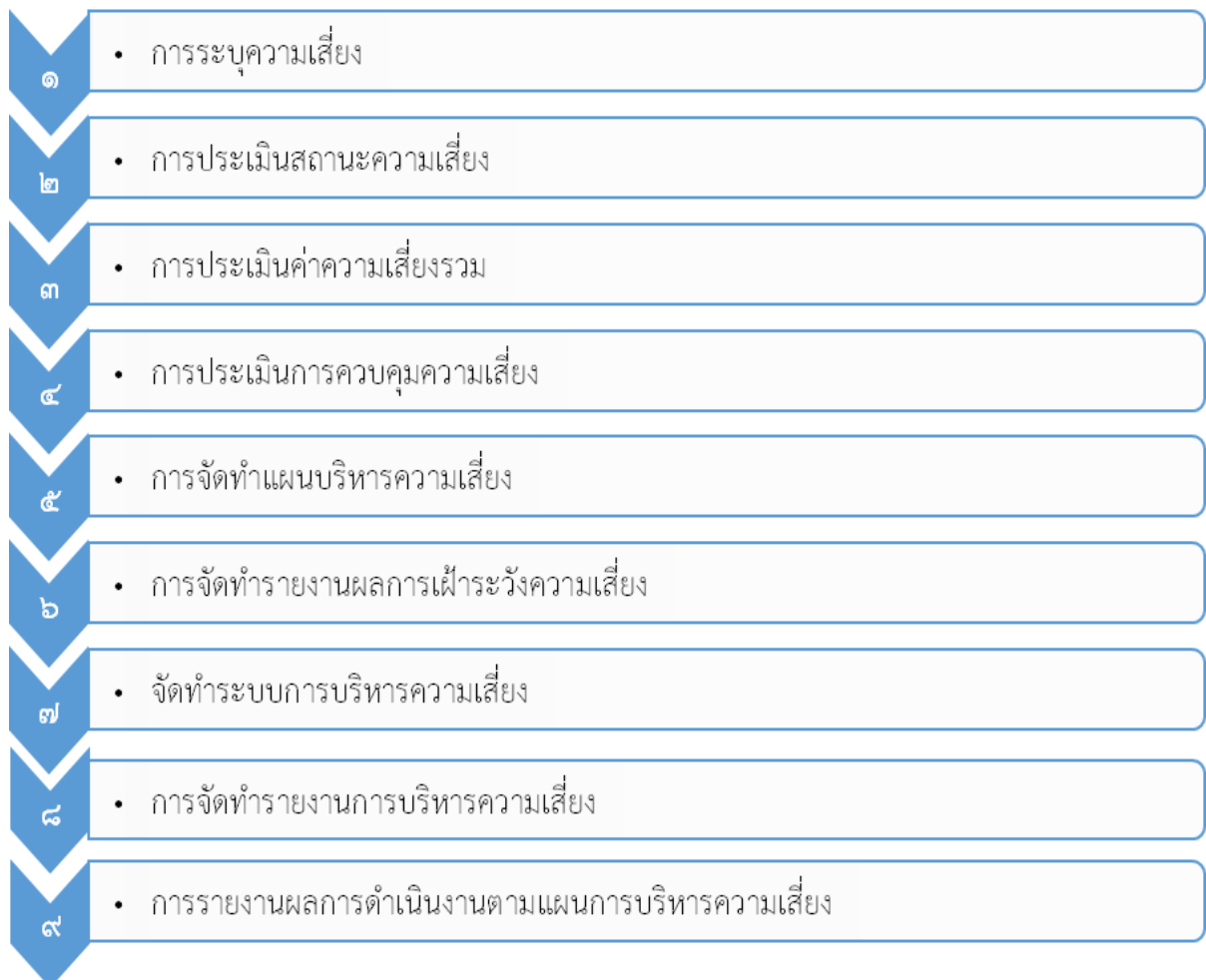
๕.๑ ความเสี่ยงการทุจริตที่เกี่ยวข้องกับการพิจารณาอนุมัติ อนุญาต (เฉพาะหน่วยงานที่มีภารกิจให้บริการประชาชนอนุมัติ หรืออนุมัติ ตามพระราชบัญญัติการอำนวยความสะดวกในการพิจารณาอนุญาตของทางราชการ พ.ศ.๒๕๕๘)

๕.๒ ความเสี่ยงการทุจริตในความโปร่งใสของการใช้อำนาจและตำแหน่งหน้าที่

๕.๓ ความเสี่ยงการทุจริตในความโปร่งใสของการใช้จ่ายงบประมาณและการบริหารจัดการทรัพยากรภาครัฐ

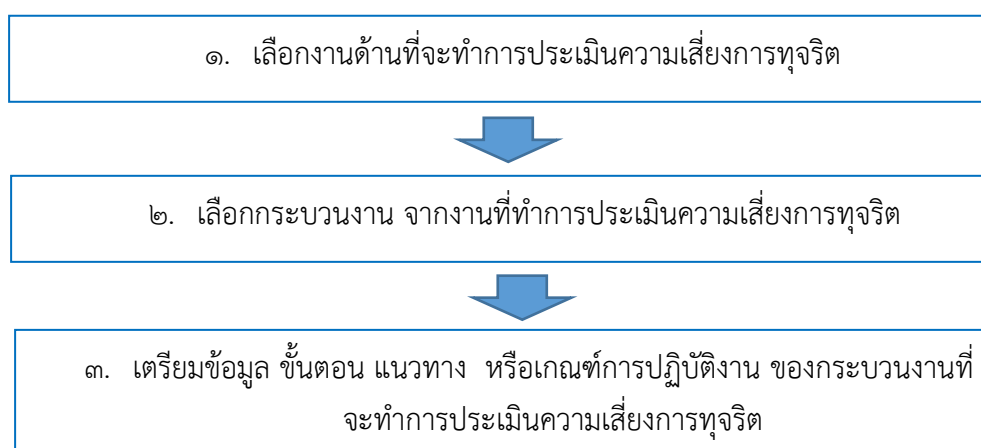


๖. ขั้นตอนการประเมินความเสี่ยงการทุจริต มี ๙ ขั้นตอน ดังนี้

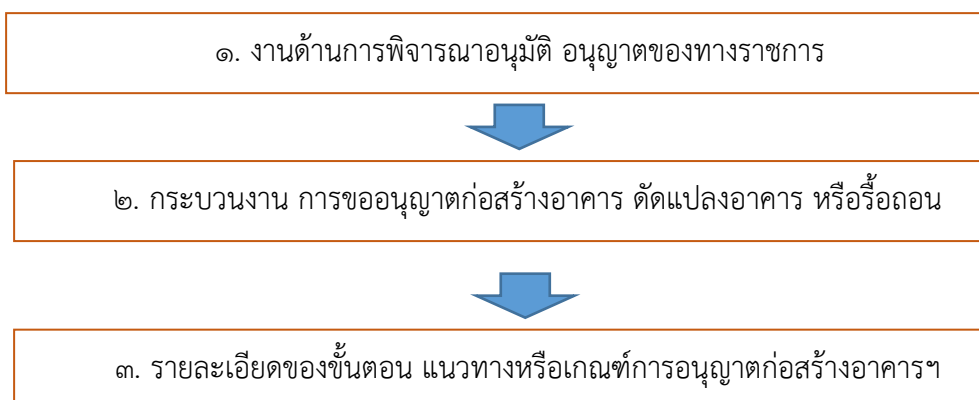


ขั้นเตรียมการ : ประเมินความเสี่ยงการทุจริต

ก่อนทำการประเมินความเสี่ยงการทุจริต ต้องทำการคัดเลือกงานหรือกระบวนการ จากภารกิจในแต่ละประเภทที่จะทำการประเมิน ซึ่งคู่มือนี้ได้กำหนดขอบเขตของการประเมินความเสี่ยงการทุจริตไว้ ๓ ด้าน ดังนี้ ความเสี่ยงการทุจริตที่เกี่ยวข้องกับการพิจารณาอนุมัติ อนุญาต (เฉพาะหน่วยงานที่มีภารกิจให้บริการประชาชนอนุมัติ หรืออนุญาต ตามพระราชบัญญัติการอำนวยความสะดวกในการพิจารณาอนุญาตของทางราชการ พ.ศ.๒๕๕๘) ความเสี่ยงการทุจริตในความโปร่งใสของการใช้อำนาจและตำแหน่งหน้าที่และความเสี่ยงการทุจริตในความโปร่งใสของการใช้จ่ายงบประมาณและการบริหารจัดการทรัพยากรภาครัฐเมื่อคัดเลือกได้แล้ว ให้ทำการคัดเลือกกระบวนการของประเภทด้านนั้นๆ โดยเฉพาะการดำเนินงานที่อาจก่อให้เกิดการทุจริต และจัดเตรียมข้อมูลขั้นตอนการปฏิบัติงาน หรือแนวทาง หลักเกณฑ์ในการปฏิบัติงานที่เกี่ยวข้อง จากนั้นจึงลงมือทำการตามขั้นตอนประเมินความเสี่ยงการทุจริต ตัวอย่างในการประเมินความเสี่ยง ในการพิจารณาอนุมัติ อนุญาต การออกใบอนุญาตก่อสร้างอาคาร



(ตัวอย่าง)



ขั้นตอนที่ ๑ การระบุความเสี่ยง (Risk Identification)

ขั้นตอนที่ ๑ นำข้อมูลที่ได้จากขั้นเตรียมการในส่วนรายละเอียดขั้นตอน แนวทางหรือเกณฑ์การปฏิบัติงานของกระบวนการที่จะทำการประเมินความเสี่ยงการทุจริต ซึ่งในขั้นตอนการปฏิบัติงานนั้นย่อมประกอบไปด้วยขั้นตอนย่อย ในการระบุความเสี่ยงตามขั้นตอนที่ ๑ ให้ทำการระบุความเสี่ยงอธิบายรายละเอียด รูปแบบพฤติกรรมความเสี่ยงเฉพาะที่มีความเสี่ยงการทุจริตเท่านั้น และในการประเมินต้องคำนึงถึงความเสี่ยงในภาพรวมของการดำเนินงานเรื่องที่จะทำการประเมินด้วย เนื่องจากในกระบวนการปฏิบัติงานตามขั้นตอนอาจไม่พบความเสี่ยง หรือโอกาสเสี่ยงต่ำ แต่อาจพบที่มีความเสี่ยงในเรื่องนั้นๆ ในการดำเนินงานที่ไม่ได้อยู่ในขั้นตอนก็เป็นได้ โดยไม่ต้องคำนึงว่าหน่วยงานจะมีมาตรการป้องกันหรือแก้ไขความเสี่ยงการทุจริตนั้นอยู่แล้ว นำข้อมูลรายละเอียดดังกล่าวลงในประเภทของความเสี่ยงซึ่งเป็น Known Factor หรือ UnKnown Factor

Known Factor	ความเสี่ยงทั้ง ปัญหา/พฤติกรรมที่เคยรับรู้ที่เคยเกิดมาก่อน คาดหมายได้ว่ามี โอกาสสูงที่จะเกิดซ้ำ หรือมีประวัติ มีตำนานอยู่แล้ว
Unknown Factor	ปัจจัยความเสี่ยงที่มาจากพยากรณ์ ประเมินการล่วงหน้าในอนาคต ปัญหา/พฤติกรรม ความเสี่ยงที่อาจจะเกิดขึ้น (คิดล่วงหน้า ตีตนไปก่อนไข้เสมอ)

เทคนิคในการ ระบุความเสี่ยง หรือค้นหาความเสี่ยงการทุจริตด้วยวิธีการต่างๆ ดังนี้



ประเมินความเสี่ยงการทุจริต ปิงปประมาณ พ.ศ. ๒๕๖๔ (รอบที่ ๑) ของเทศบาลตำบลหลักเมือง

ประเด็นความเสี่ยงการทุจริต ด้าน

- ๑. ความเสี่ยงการทุจริตที่เกี่ยวข้องกับการพิจารณาอนุมัติ อนุญาต
- ๒. ความเสี่ยงการทุจริตในความโปร่งใสของการใช้อำนาจและตำแหน่งหน้าที่
- ๓. ความเสี่ยงการทุจริตในความโปร่งใสของการใช้จ่ายงบประมาณและการบริหารจัดการทรัพยากรภาครัฐ

ตารางที่ ๑ ตารางระบุความเสี่ยง (Know Factor และ Unknown Factor)

ที่	โอกาส/ความเสี่ยงการทุจริต	ประเภทความเสี่ยงการทุจริต	
		Know Factor	Unknown Factor
๑	การให้สินบน ของขวัญ สินน้ำใจ การเลี้ยงรับรอง ซึ่งจะนำไปสู่การเอื้อประโยชน์ให้กับคู่สัญญา		✓
๒	การนำวัสดุ อุปกรณ์ ครุภัณฑ์ ไปใช้ในภารกิจส่วนตัวที่ไม่เกี่ยวข้องกับงานราชการ		✓
๓	การเบิกเงินราชการตามสิทธิเป็นเท็จ เช่น ค่าล่วงเวลา ค่าเช่าบ้าน ค่าเบี้ยเลี้ยง ค่าพาหนะ ค่าที่พัก		✓

ตารางที่ ๑ อธิบายรายละเอียดความเสี่ยงการทุจริต เช่น รูปแบบ พฤติการณ์การทุจริตที่มีความเสี่ยงการทุจริตเท่านั้น และควรอธิบายพฤติการณ์ความเสี่ยงให้ละเอียด ชัดเจน มากที่สุด

- ความเสี่ยงที่เคยเกิด หรือคาดว่าจะเกิดซ้ำสูงมีประวัติอยู่แล้ว ให้ใส่เครื่องหมาย ✓ ในช่อง Know Factor
- หากไม่เคยเกิดหรือไม่มีประวัติมาก่อน แต่มีความเสี่ยงจากการพยากรณ์ในอนาคตว่ามีโอกาสเกิด ให้ใส่เครื่องหมาย ✓ ในช่อง Unknown Factor

ขั้นตอนที่ ๒ การวิเคราะห์สถานะความเสี่ยง

ตารางที่ ๒ ตารางแสดงสถานะความเสี่ยง (แยกตามรายสีไฟจราจร)

ที่	โอกาส/ความเสี่ยงการทุจริต	เขียว	เหลือง	ส้ม	แดง
๑	การให้สินบน ของขวัญ สินน้ำใจ การเลี้ยงรับรอง ซึ่งจะนำไปสู่การเอื้อประโยชน์ให้กับคู่สัญญา		✓		
๒	การนำวัสดุ อุปกรณ์ ครุภัณฑ์ ไปใช้ในภารกิจส่วนตัวที่ไม่เกี่ยวข้องกับงานราชการ		✓		
๓	การเบิกเงินราชการตามสิทธิเป็นเท็จ เช่น ค่าล่วงเวลา ค่าเช่าบ้าน ค่าเบี้ยเลี้ยง ค่าพาหนะ ค่าที่พัก			✓	

ตารางที่ ๒ นำโอกาส/ความเสี่ยงการทุจริต จากตารางที่ ๑ นำมาแยกสถานะความเสี่ยงการทุจริตตามสีไฟจราจร

- สีเขียว หมายถึง ความเสี่ยงระดับต่ำ
- สีเหลือง หมายถึง ความเสี่ยงระดับปานกลาง
- สีส้ม หมายถึง ความเสี่ยงระดับสูง
- สีแดง หมายถึง ความเสี่ยงระดับสูงมาก

ขั้นตอนที่ ๓ เมทริกส์ระดับความเสี่ยง (Risk level matrix)

ตารางที่ ๓ SCORING ทะเบียนข้อมูลที่ต้องเฝ้าระวัง ๒ มิติ
(หรือตารางเมทริกส์ระดับความเสี่ยง (Risk level matrix))

ที่	โอกาส/ความเสี่ยงการทุจริต	ระดับความจำเป็นของการเฝ้าระวัง			ระดับความรุนแรงของผลกระทบ			ค่าความเสี่ยงรวม จำเป็น x รุนแรง
		๓	๒	๑	๓	๒	๑	
๑	การให้สินบน ของขวัญ สินน้ำใจ การเลี้ยงรับรอง ซึ่งจะนำไปสู่การเอื้อประโยชน์ให้กับคู่สัญญา		๒			๒		๔
๒	การนำวัสดุ อุปกรณ์ ครุภัณฑ์ ไปใช้ในภารกิจส่วนตัวที่ไม่เกี่ยวข้องกับงานราชการ		๒			๑		๒
๓	การเบิกเงินราชการตามสิทธิเป็นเท็จ เช่น ค่าล่วงเวลา ค่าเช่าบ้าน ค่าเบี้ยเลี้ยง ค่าพาหนะ ค่าที่พัก		๒			๒		๔

ตารางที่ ๓ นำข้อมูลที่มีสถานะความเสี่ยงใน ช่องสีส้ม และสีแดง จากตารางที่ ๒ มาหาค่าความเสี่ยงรวม (ระดับความจำเป็นของการเฝ้าระวัง คูณ ระดับความรุนแรงของผลกระทบ)

ตารางที่ ๓.๑ ระดับความจำเป็นของการเฝ้าระวัง

ที่	โอกาส/ความเสี่ยงการทุจริต	กิจกรรมหรือขั้นตอนหลัก MUST	กิจกรรมหรือขั้นตอนรอง SHOULD
๑	การให้สินบน ของขวัญ สินน้ำใจ การเลี้ยงรับรอง ซึ่งจะนำไปสู่การเอื้อประโยชน์ให้กับคู่สัญญา	๒	-
๒	การนำวัสดุ อุปกรณ์ ครุภัณฑ์ ไปใช้ในภารกิจส่วนตัวที่ไม่เกี่ยวข้องกับงานราชการ	๒	-
๓	การเบิกเงินราชการตามสิทธิเป็นเท็จ เช่น ค่าล่วงเวลา ค่าเช่าบ้าน ค่าเบี้ยเลี้ยง ค่าพาหนะ ค่าที่พัก	๒	-

ตารางที่ ๓.๒ ระดับความรุนแรงของผลกระทบตาม Balanced Scorecard

โอกาส/ความเสี่ยงการทุจริต	๑	๒	๓
ผู้มีส่วนได้ส่วนเสีย Stakeholders รวมถึง หน่วยงานกำกับดูแล พันธมิตร ภาครีหรือข่าย		x	x
ผลกระทบทางการเงิน รายได้ลด รายจ่ายเพิ่ม Financial		x	x
ผลกระทบต่อผู้ใช้บริการ กลุ่มเป้าหมาย Customer/User		x	x
ผลกระทบต่อกระบวนการภายใน Internal Process	x	x	
กระทบด้านการเรียนรู้ องค์กรความรู้ Learning & Growth	x	x	

ขั้นตอนที่ ๔ การประเมินการควบคุมความเสี่ยง (Risk – Control Matrix Assessment)

ตารางที่ ๔ ตารางแสดงการประเมินการควบคุมความเสี่ยง

โอกาส/ความเสี่ยงการทุจริต	คุณภาพ การจัดการ	ค่าประเมินการควบคุมความเสี่ยงการทุจริต		
		ค่าความเสี่ยง ระดับต่ำ	ค่าความเสี่ยง ระดับปานกลาง	ค่าความเสี่ยง ระดับสูง
การให้สินบน ของขวัญ สินน้ำใจ การ เลี้ยงรับรอง ซึ่งจะนำไปสู่การเอื้อ ประโยชน์ให้กับคู่สัญญา	ดี	✓		
การนำวัสดุ อุปกรณ์ ครุภัณฑ์ ไปใช้ ในภารกิจส่วนตัวที่ไม่เกี่ยวข้องกับ งานราชการ	ดี	✓		
การเบิกเงินราชการตามสิทธิเป็นเท็จ เช่น ค่าล่วงเวลา ค่าเช่าบ้าน ค่าเบี้ย เลี้ยง ค่าพาหนะ ค่าที่พัก	พอใช้	✓		

ขั้นตอนที่ ๕ แผนบริหารความเสี่ยง

ตารางที่ ๕ ตารางแผนบริหารความเสี่ยง

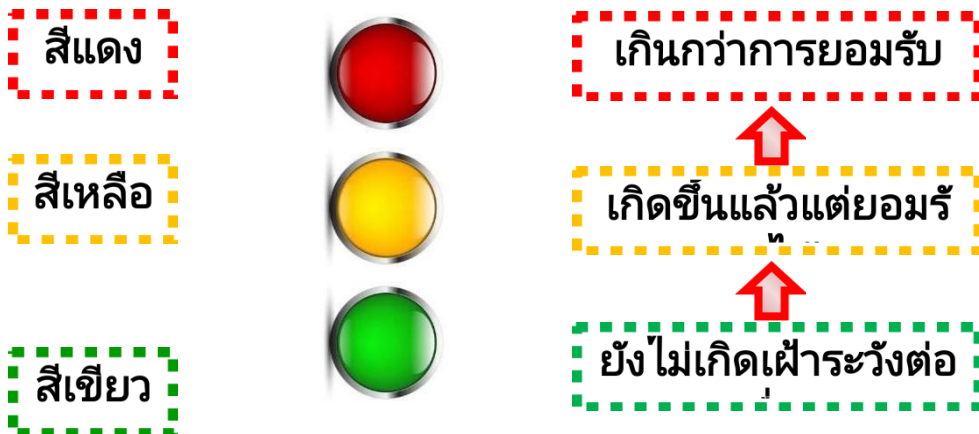
รูปแบบพฤติกรรมความเสี่ยงการทุจริต	มาตรการป้องกันการทุจริต
๑. การให้สินบน ของขวัญ สินน้ำใจ การเลี้ยงรับรอง ซึ่งจะนำไปสู่การเอื้อประโยชน์ให้กับคู่สัญญา	- มีประกาศเทศบาลตำบลหลักเมือง เรื่อง มาตรการ ป้องกัน การรับสินบน
๒. การนำวัสดุ อุปกรณ์ ครุภัณฑ์ ไปใช้ในภารกิจ ส่วนตัวที่ไม่เกี่ยวข้องกับงานราชการ	- มีประกาศเทศบาลตำบลหลักเมือง เรื่อง มาตรการ ป้องกันการขัดกันระหว่างผลประโยชน์
๓. เบิกเงินราชการตามสิทธิเป็นเท็จ เช่น ค่าล่วงเวลา ค่าเช่าบ้าน ค่าเบี้ยเลี้ยง ค่าพาหนะ ค่าที่พัก	- จัดกิจกรรมการฝึกอบรมส่งเสริมด้านคุณธรรม จริยธรรม กิจกรรมให้ความรู้เกี่ยวกับระเบียบ กฎหมาย หนังสือสั่งการที่เกี่ยวข้องและกิจกรรมให้ ความรู้เกี่ยวกับวินัยพนักงานเทศบาลให้กับผู้บริหาร เทศบาล สมาชิกสภาเทศบาล และเจ้าหน้าที่ใน หน่วยงาน

ขั้นตอนที่ ๖ การจัดทำรายงานผลการเฝ้าระวังความเสี่ยง

ตารางที่ ๖ ตารางจัดทำรายงานผลการเฝ้าระวังความเสี่ยง

ที่	มาตรการป้องกันการทุจริต	สถานะความเสี่ยง		
		เขียว	เหลือง	แดง
๑	จัดทำประกาศเทศบาลตำบลหลักเมือง เรื่องมาตรการป้องกัน การรับสินบน	✓		
๒	จัดทำประกาศเทศบาลตำบลหลักเมือง เรื่อง มาตรการป้องกันการขัดกันระหว่างผลประโยชน์	✓		
๓	จัดกิจกรรมการฝึกอบรมส่งเสริมด้านคุณธรรม จริยธรรม กิจกรรมให้ความรู้เกี่ยวกับระเบียบ กฎหมาย หนังสือสั่งการที่เกี่ยวข้องและกิจกรรมให้ความรู้เกี่ยวกับวินัยพนักงานเทศบาล ให้กับเจ้าหน้าที่ในหน่วยงาน	✓		

- ✓ **สถานะสีเขียว** : ไม่เกิดกรณีที่อยู่ในข่ายความเสี่ยง ยังไม่ต้องทำกิจกรรมเพิ่ม
- ✓ **สถานะสีเหลือง** : เกิดกรณีที่อยู่ในข่ายความเสี่ยง แต่แก้ไขได้ทันทีตามที่ ตามมาตรการ/นโยบาย/โครงการ/กิจกรรมที่เตรียมไว้ **แผนใช้ได้ผล** ความเสี่ยงการทุจริตลดลง ระดับความรุนแรง < ๓
- ✓ **สถานะสีแดง** : เกิดกรณีที่อยู่ในข่ายยังแก้ไขไม่ได้ ควรมีมาตรการ/นโยบาย/โครงการ/กิจกรรม เพิ่มขึ้นแผนใช้ไม่ได้ผล ความเสี่ยงการทุจริตไม่ลดลงระดับความรุนแรง > ๓



ขั้นตอนที่ ๗ จัดทำระบบการบริหารความเสี่ยง

ตารางที่ ๗ ตารางจัดทำระบบความเสี่ยง

๗.๑ (สถานะสีแดง Red) เกินกว่าการยอมรับ ควรมีกิจกรรมเพิ่มเติม

ความเสี่ยงการทุจริต (สถานะสีแดง)	มาตรการป้องกันการทุจริต เพิ่มเติม
-	-

๗.๒ (สถานะสีเหลือง yellow) เกิดขึ้นแล้วแต่ยอมรับได้ ควรมีกิจกรรมเพิ่มเติม

ความเสี่ยงการทุจริต (สถานะสีเหลือง)	มาตรการป้องกันการทุจริต เพิ่มเติม
-	-

๗.๓ (สถานะสีเขียว Green) ยังไม่เกิด ให้เฝ้าระวังต่อเนื่อง

ความเสี่ยงการทุจริต (สถานะสีเขียว)	มาตรการป้องกันการทุจริต เพิ่มเติม
การให้สินบน ของขวัญ สินน้ำใจ การ เลี้ยงรับรองซึ่งจะนำไปสู่การเอื้อ ประโยชน์ให้กับคู่สัญญา	ให้เฝ้าระวังอย่างต่อเนื่อง
การนำวัสดุ อุปกรณ์ ครุภัณฑ์ ไปใช้ ในภารกิจส่วนตัวที่ไม่เกี่ยวข้องกับ งานราชการ	ให้เฝ้าระวังอย่างต่อเนื่อง
เบิกเงินราชการตามสิทธิเป็นเท็จ เช่น ค่าล่วงเวลา ค่าเช่าบ้าน ค่าเบี้ยเลี้ยง ค่าพาหนะ ค่าที่พัก	ให้เฝ้าระวังอย่างต่อเนื่อง

ขั้นตอนที่ ๘ การจัดทำรายงานการบริหารความเสี่ยง

ตารางที่ ๘ ตารางรายงานการบริหารความเสี่ยง

ที่	สรุปสถานะความเสี่ยงการทุจริต (เขียว เหลือง แดง)		
	เขียว	เหลือง	แดง
๑	-การให้สินบน ของขวัญ สินน้ำใจ การเลี้ยงรับรองซึ่งจะนำไปสู่การเอื้อประโยชน์ให้กับคู่สัญญา	-	-
๒	- การนำวัสดุ อุปกรณ์ ครุภัณฑ์ ไปใช้ในภารกิจส่วนตัวที่ไม่เกี่ยวข้องกับงานราชการ	-	-
๓	- เบิกเงินราชการตามสิทธิเป็นเท็จ เช่น ค่าล่วงเวลา ค่าเช่าบ้าน ค่าเบี้ยเลี้ยง ค่าพาหนะ ค่าที่พัก	-	-

ขั้นตอนที่ ๙ การรายงานผลการดำเนินงานตามแผนบริหารความเสี่ยง

ตารางที่ ๙ แบบรายงานผลการดำเนินงานตามแผนบริหารความเสี่ยง

แบบรายงานสถานะแผนบริหารความเสี่ยงการทุจริต ณ วันที่ ๑ เมษายน ๒๕๖๔ เทศบาลตำบลหลักเมือง	
ชื่อแผนบริหารความเสี่ยง	แผนบริหารความเสี่ยงการทุจริต เทศบาลตำบลหลักเมือง ปีงบประมาณ ๒๕๖๔
โอกาส/ความเสี่ยง	การให้สินบน ของขวัญ สินน้ำใจ การเลี้ยงรับรองซึ่งจะนำไปสู่การเอื้อประโยชน์ให้กับคู่สัญญา การนำวัสดุ อุปกรณ์ ครุภัณฑ์ ไปใช้ในภารกิจส่วนตัวที่ไม่เกี่ยวข้องกับงานราชการ เบิกเงินราชการตามสิทธิเป็นเท็จ เช่น ค่าล่วงเวลา ค่าเช่าบ้าน ค่าเบี้ยเลี้ยง ค่าพาหนะ ค่าที่พัก
สถานะของการดำเนินการจัดการความเสี่ยง	<input type="checkbox"/> ยังไม่ได้ดำเนินการ <input checked="" type="checkbox"/> เฝ้าระวัง และติดตามต่อเนื่อง <input type="checkbox"/> เริ่มดำเนินการไปบ้าง แต่ยังไม่ครบถ้วน <input type="checkbox"/> ต้องการปรับปรุงแผนบริหารความเสี่ยงใหม่ให้เหมาะสม <input type="checkbox"/> เหตุผลอื่น (โปรดระบุ).....
ผลการดำเนินงาน	สถานะความเสี่ยงการทุจริตของเทศบาลตำบลหลักเมือง ประจำปีงบประมาณ พ.ศ. ๒๕๖๔ (ครั้งที่ ๑) แต่ให้เฝ้าระวังและติดตามอย่างต่อเนื่อง